

# DECLARA

Siga el avance de ELCIRA en América Latina

Buscando construir acceso a capacidades de cómputo avanzado

7 de agosto de 2013:  
RedCLARA activa enlace  
10Gbps Buenos Aires - Porto Alegre

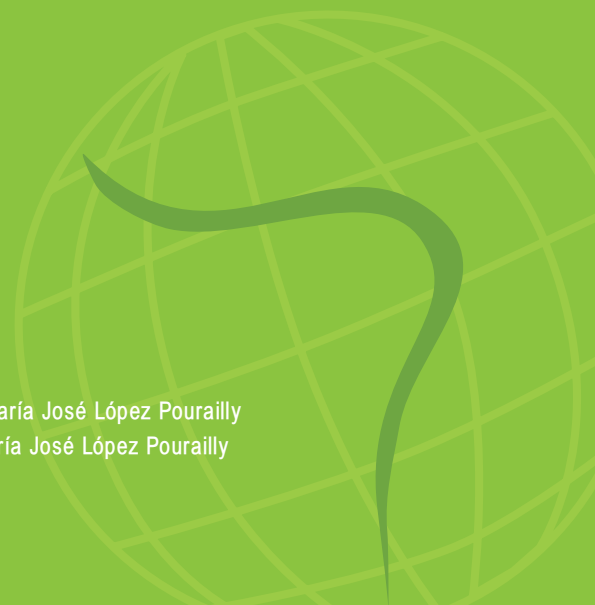




Contacto de Prensa:  
María José López Pourailly  
Gerente de Comunicaciones y Relaciones Públicas  
RedCLARA  
maria-jose.lopez@redclara.net  
(+56) 2 2584 86 18, anexo 504  
Avenida del Parque 4680-A  
Edificio Europa, oficina 108  
Ciudad Empresarial  
Huechuraba  
Santiago  
CHILE

# Contenidos

- 4 Editorial  
Marcela Larenas, Gerente de Estudios RedCLARA
- 6 En Santiago de Chile:  
Reunión final del proyecto LARreferencia
- 7 7 de agosto de 2013:  
RedCLARA activa enlace 10Gbps Buenos Aires - Porto Alegre
- 8 Ya está disponible el material de TICAL2013
- 9 Siga el avance de ELCIRA en América Latina
- 10 CUDI le invita a conocer su nuevo portal
- 11 Martha Ávila, encargada Plataforma Comunidades CUDI:  
“VC Espresso es un servicio esencial en la implementación y desarrollo de la plataforma CUDI”
- 14 RedCLARA transmitió en vivo y directo las sesiones plenarias de la Conferencia SUSY 2013
- 15 Premio de la UE para mujeres innovadoras
- 16 Buscando construir acceso a capacidades de cómputo avanzado
- 20 Agenda





**Marcela Larenas**

**Gerente de Estudios, RedCLARA**

En las editoriales anteriores, del boletín DeCLARA, tanto el Presidente del Comité de Programa, como el Director de Renata, hacían una invitación muy entusiasta a participar de la Conferencia TICAL2013 y pronosticaban que el evento en Cartagena de Indias sería un gran éxito, y, qué duda cabe, así fue.

No sólo se cumplieron las expectativas en la participación en la Conferencia, en la calidad y relevancia de las exposiciones, sino que en cada conversación, formal e informal que nació en el marco de TICAL2013, se hacía notar lo importante que era, para todos los que estábamos ahí, participar en este evento. Más aún, se mencionaba como aspiración no satisfecha el que efectivamente se establecieran mecanismos para dar continuidad a las conversaciones que surgieron en el marco de cada tema, y a lo útil y valioso de contar con una “red de apoyo” que permaneciera más allá de los días de la Conferencia.

En mi despedida en la sesión de cierre, y a solicitud de la Dirección de RedCLARA, me comprometí a buscar las mejores formas de dar acogida a esta solicitud, sin duda, un gran desafío que nos involucra y nos compromete a todos. A continuación quisiera comentarles cómo hemos ido avanzando y qué esperamos suceda antes de volver a estar juntos en TICAL2014.

En primera instancia, ya tenemos conformados los grupos de trabajo, con todos aquellos Directores y Responsables de Tecnología de las Universidades, que nos confirmaron su interés de actuar activamente en la Comunidad de TICAL.

Se han definido como temas principales, los siguientes: Infraestructura de Red y Móviles, Servicios Académicos, Servicios de Apoyo a la gestión Institucional, y Gobernanza de las TICs; sin embargo, por lo amplio de cada uno de ellos, se deberán definir subtemas o líneas de discusión más específicas. Han surgido nuevos temas, como es el de Aspectos legales a considerar en la prestación de servicios de tecnologías, que fue muy apreciado durante la Conferencia. Si usted aún no se integra, o si tiene un nuevo tema que le interesa plantear en el marco de la Comunidad, por favor no deje de escribirme, a medida que haya una participación amplia, más valioso será nuestro trabajo.

El plan de trabajo lo conformaremos en los próximos días, con los participantes de los distintos equipos, pero me gustaría enunciar algunas actividades complementarias que pensamos pueden apoyar el trabajo de discusión, como son, charlas con actores relevantes para que nos entreguen sus experiencias y conocimientos en determinados aspectos que se enmarquen en la discusión de los grupos, buscar alianzas para cursos o materiales que puedan quedar disponibles, realizar levantamientos de información, que nos permitan identificar

proyectos o problemáticas y necesidades comunes, buscar herramientas que nos permitan que el contenido generado por la Comunidad, pueda ser consultado, en forma expedita por todos los interesados, son algunas de las ideas que estamos revisando.

Sabemos que el tiempo con que cuentan es escaso, pero también queremos acoger el llamado de trabajar juntos y apoyarnos mutuamente, pues entendemos que nos motivan los mismos desafíos. La conformación de esta Comunidad, debe propiciar un espacio de conocimiento y colaboración para nuestros Directores de Tecnologías de las universidades, donde sea posible compartir experiencias, intercambiar conocimientos, motivar iniciativas, comprender tendencias, abordar problemáticas comunes, entre otros. También la posibilidad de establecer conexiones entre las instituciones que permitan generar lazos de colaboración para aprovechar las sinergias del conjunto.

Dejo abierta la invitación a que me acompañen y se entusiasmen los que aún no lo han hecho, de esta forma podamos mostrar importantes avances en nuestra comunidad, en la Conferencia TICAL2014 en México.

En Santiago de Chile:

# Reunión final del proyecto LAReferencia

El encuentro se llevó a cabo en las dependencias de la red nacional de Chile, REUNA el 13 y 14 de agosto y estuvieron presentes representantes de cada uno de los países que son parte del proyecto: Argentina, Brasil, Chile, Colombia, Ecuador, México, Perú, Venezuela y El Salvador.

Tania Altamirano L.



Con el objetivo de dar cierre al proyecto y establecer los lineamientos de trabajo del primer año de funcionamiento de LAReferencia como red federada, el 13 y 14 de agosto se llevó a cabo una reunión en la que participaron los representantes de las organizaciones que están a cargo de los nodos nacionales de cada uno de los países involucrados en la iniciativa.

De acuerdo a Carmen Gloria Labbé, Gerente General Adjunta de RedCLARA y Coordinadora estratégica de LAReferencia el encuentro tuvo como punto central el desarrollo de un plan de actividades para el 2014, el primer año de trabajo de la red federada, ya no como un proyecto, sino como una iniciativa independiente que busca posicionar en la región, asegurar su sostenibilidad financiera, la consolidación de los nodos nacionales y su incorporación en algún proyecto internacional.

## Sobre LAReferencia

LAReferencia es un proyecto presentado por RedCLARA, financiado por el Fondo de Bienes Públicos Regional del Banco Interamericano de Desarrollo (BID), cuyo principal propósito es la creación de una estrategia consensuada y un marco de acuerdos para la construcción y mantenimiento de una red federada de repositorios institucionales de publicaciones científicas destinada a almacenar, compartir y dar visibilidad a la producción científica de América Latina.

LAReferencia está conformada por nueve países socios que participan activamente, representados por Organizaciones Nacionales de Ciencia y Tecnología y Redes Académicas Avanzadas: Argentina, Brasil, Chile, Colombia, Ecuador, México, Perú, Venezuela y El Salvador.

Sitio Web de La Referencia: <http://lareferencia.redclara.net/rfr/>

7 de agosto de 2013:

# RedCLARA activa enlace 10Gbps Buenos Aires - Porto Alegre

El enlace sobre la fibra oscura aportada a RedCLARA por la red académica brasilera, ya está activo y aportando mayor disponibilidad de servicio a Argentina y Uruguay.

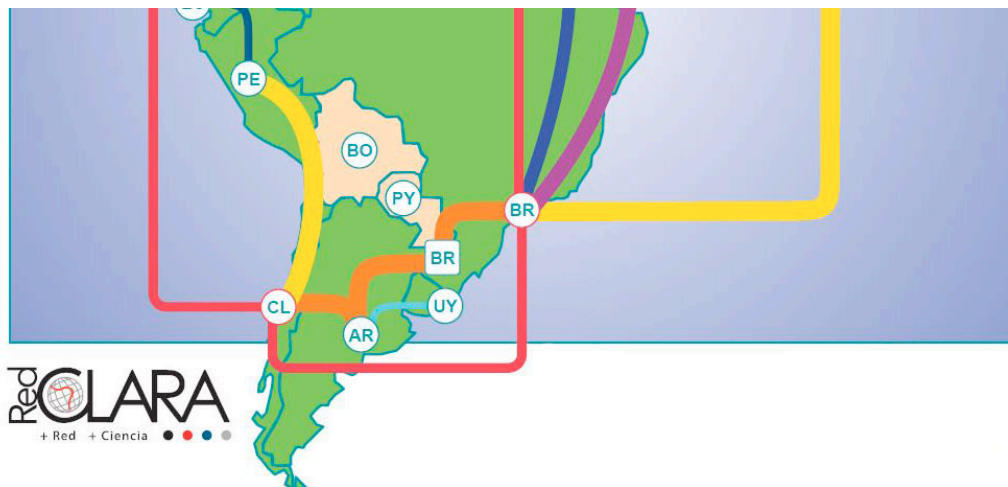
María José López Pourailly

Este nuevo enlace, cuyos equipos fueron también donados por RNP, conecta a Buenos Aires (Argentina) y Porto Alegre (Brasil) con un lambda de 10 Gbps equipado con 8 canales Ethernet de 1 Gbps. Desde Porto Alegre a Sao Paulo, RNP aporta un canal dedicado, por ahora de 1 Gbps.

disponibilidad de servicio a Argentina y Uruguay y mejora la latencia del servicio, reduciéndose los tiempos de transferencia de datos en casi 50%. Con este nuevo sistema óptico RedCLARA puede incrementar los anchos de banda con mayor facilidad y menores costos.

El proyecto del establecimiento de este enlace comenzó en 2009 y es un trabajo conjunto de RNP, Level3 y RedCLARA, con equipos PADTEC.

El enlace es muy importante pues entrega mayor



# Ya está disponible el material de TICAL2013

Desde el sitio web de la conferencia usted podrá descargar las presentaciones de los panelistas (en su mayoría en formato PDF) y podrá visitar la galería fotográfica del evento.

Tania Altamirano L.

TICAL2013 se llevó a cabo el 8 y 9 de julio en el Centro de Convenciones Cartagena de Indias (CCCI) "Julio Cesar Turbay Ayala", con la participación de más de 300 personas ligadas al campo de las Tecnologías de la Información y las Comunicaciones de las instituciones de Educación Superior de América Latina.

El programa incluyó sesiones paralelas, sesiones plenarias, mesas redondas y mesas de trabajo sobre Gobernanza, Infraestructura, Redes Nacionales, Colaboración y Sistemas de Gestión en las que participaron los destacados panelistas: Mauro Cesar Bernardes, Jefe de la división tecnológica del Centro de Computación Electrónica (ECC) de la Universidad de São

Paulo (Brasil), Luis Enrique Arango, Rector de la Universidad Tecnológica de Pereira y director del Sistema Universitario Estatal de Colombia – SUE (Colombia), Tomás Jiménez, García, Secretario Ejecutivo de la Sectorial de Tecnologías de la Conferencia de Rectores de Universidades Españolas (España), y Shelton Waggener, Vicepresidente Senior de Internet2. (Estados Unidos).

- Visite la galería fotográfica de TICAL 2013: <http://www.redclara.net/bancotical2013>
- Descargue las presentaciones de TICAL 2013: [http://tical\\_2013.redclara.net/es/presentaciones.html](http://tical_2013.redclara.net/es/presentaciones.html)

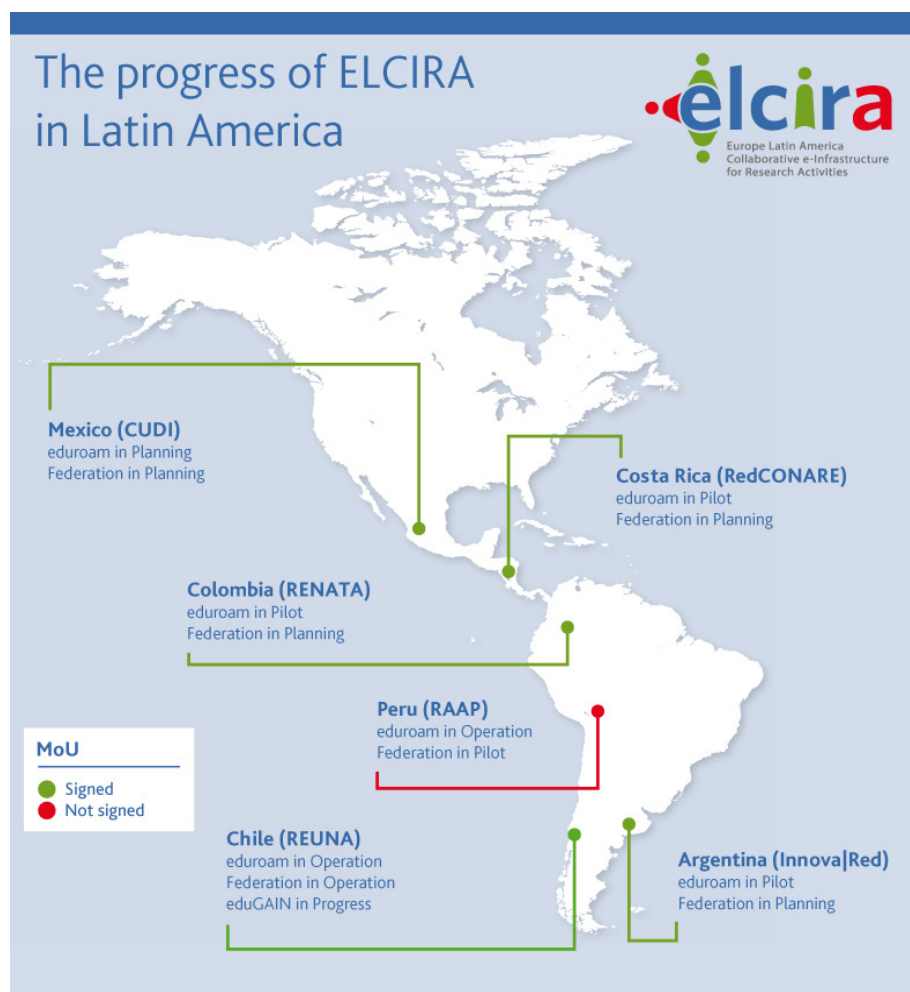




# Siga el avance de ELCIRA en América Latina

En el sitio del proyecto es posible descargar en formato pdf un mapa que reúne el estado del trabajo realizado en temas como las Federaciones de Identidad y el despliegue de eduroam en la región.

Tania Altamirano L.



El proyecto ELCIRA busca coordinar una serie de herramientas de colaboración y servicios que están siendo desarrollados en Europa y América Latina para proveer un marco de interoperabilidad que facilite el trabajo de los grupos de investigación de Europa y

Latinoamérica e impulsar la colaboración en proyectos conjuntos de investigación.

El mapa está disponible para su consulta y descarga en el sitio web del proyecto: [www.elcira.eu](http://www.elcira.eu).

# CUDI le invita a conocer su nuevo portal

A través de <http://www.cudi.edu.mx/>, los usuarios tienen acceso a información sobre las actividades que se realizan en la Red Nacional de Educación e Investigación en México y en las instituciones miembros. El portal es una ventana a las actividades realizadas por las Redes Internacionales con las que la RNIE mexicana busca lograr el reconocimiento y la participación de sus miembros, con la finalidad de impulsar el desarrollo y la promoción de aplicaciones y servicios, además de difundir información relevante al quehacer de las Redes Nacionales de Educación e Investigación.

Martha Ávila, CUDI.

RedCUDI le invita a participar en su comunidad a través de sus espacios de colaboración y aprendizaje. Como usuario de la plataforma CUDI y miembro de las comunidades y grupos técnicos, usted tendrá su propio espacio llamado Mi Sitio, en el que podrá guardar y compartir archivos con otros usuarios, organizar su agenda, horarios, describir su perfil y organizar los espacios de colaboración de su interés.

Cómo participar en las Comunidades y Grupos de Técnicos de CUDI

1. Regístrese en la Plataforma CUDI: <http://virtual.cudi.edu.mx>

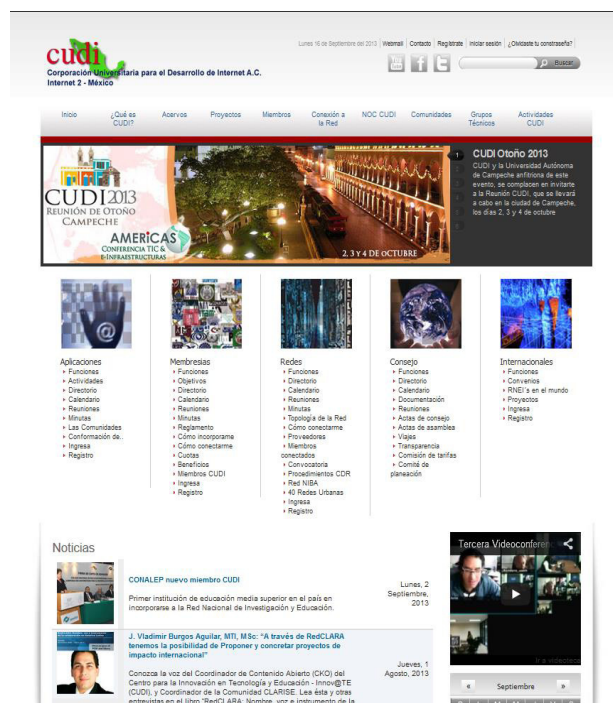
2. Ingrese a la Plataforma CUDI: <http://virtual.cudi.edu.mx>

3. Seleccione la Herramienta Pertenencia (barra lateral izquierda)

4. Dar clic en Otros sitios CUDI (Leyenda superior)

5. Identifique la Comunidad y/o Grupo Técnico de su interés

6. Dar clic en la palabra Pertenecer



7. Seleccionar de la barra de herramientas la palabra Inicio (barra lateral izquierda)

8. Dar clic en la pestaña de la Comunidad o Grupo Técnico de tu interés (Parte superior central a un lado de la palabra Mi Sitio).

Martha Ávila, encargada Plataforma Comunidades CUDI:

## “VC Espresso es un servicio esencial en la implementación y desarrollo de la plataforma CUDI”

A cargo del espacio destinado a facilitar el trabajo de las comunidades de CUDI, Martha Ávila trabajó directamente con el equipo de ingeniería de software de RedCLARA para llevar VC Espresso a su plataforma. En esta entrevista hablamos con Martha de dicha experiencia.

María José López Pourailly



Martha Ávila

¿Cómo opera la plataforma CUDI para comunidades y grupos técnicos?

La plataforma CUDI está integrada por los espacios de colaboración y aprendizaje de las Comunidades y Grupos de Técnicos de CUDI, permite a los usuarios interactuar de manera flexible y amigable y busca generar la participación activa de sus integrantes.

Los usuarios de la plataforma CUDI tienen su propio espacio llamado Mi Sitio, en él pueden guardar y compartir archivos con otros usuarios, organizar su agenda, horarios, describir su perfil, y hacer de su pertenencia los espacios de colaboración de las comunidades y grupos de técnicos de su interés.

¿Qué nivel de interacción tiene dicha plataforma?

El objetivo del proyecto es ser el ambiente de colaboración, investigación y aprendizaje, de la Red Nacional de Investigación y Educación en México, que genere:

- La participación y el intercambio de conocimientos científicos.

- La identificación y reconocimiento entre los académicos e investigadores.
- La participación y colaboración entre los miembros de las instituciones socias de CUDI.
- La formación de grupos de estudio y discusión generados en los espacios de colaboración.
- La publicación y difusión de artículos o proyectos de investigación a través sus sitios.
- La contribución de contenidos e ideas en la comunidad y/o grupo técnico de interés.
- La difusión de información sobre proyectos que se están trabajando en la Red CUDI a los usuarios de la Plataforma.
- Transmitir anuncios y eventos generados por las comunidades y grupos técnicos CUDI.

¿Cómo surge la idea de fortalecer el trabajo de las comunidades de CUDI, su plataforma, con el sistema VC Espresso de RedCLARA?

VC Espresso es un servicio esencial en la implementación y desarrollo de la plataforma CUDI, es la herramienta a través de la cual podemos lograr la interacción entre el investigador, el académico, y el estudiante interesado en las temáticas de las comunidades y los grupos técnicos.

Encontramos que a través de VC Espresso tenemos una plataforma estandarizada sin importar la marca del equipo que se conecte.

El 27 de septiembre del 2010 en la Reunión de RedCLARA celebrada en Managua, Nicaragua, CUDI presenta por primera vez el proyecto de su Plataforma como un sitio de colaboración para publicar información de las RNIE que integran la Red de Relaciones Públicas LA. En donde se buscaba integrar herramientas como:

- Videoconferencias
- Pizarrón electrónico
- Escritorio compartido
- Chat

Es así como VC Espresso forma parte integral de la Plataforma CUDI al contener todos estos elementos.



Rafael Morales, Universidad de Guadalajara

¿Qué trabajo se llevó a cabo con RedCLARA para fortalecer esta plataforma? ¿Se requirió adaptar VC Espresso a sus necesidades?

Para la integración de VC Espresso contamos con el apoyo de Carlos González de RedCLARA y Rafael Morales de la Universidad de Guadalajara. En la Plataforma CUDI desarrollada en Sakai CLE, se logra la implementación del servicio Meetings, en los espacios de colaboración lo llamamos “SalaVirtual”, integrando de esta manera los dos sistemas a través del intercambio de datos de confianza entre ellos, evitando que los usuarios de la Plataforma CUDI se firmen dos veces.

¿Cuál consideras es el aporte de VC Espresso a las comunidades de CUDI y grupos técnicos?

Es una herramienta para el trabajo de colaboración que realizan nuestros coordinadores y permite comentar y modificar los documentos en tiempo real, rompiendo de esta forma la



barrera de la distancia física, dado que los miembros CUDI están distribuidos a lo largo y ancho del país permite la comunicación inmediata a través de audio y video.

¿Cómo evalúas el trabajo realizado en conjunto con RedCLARA para el fortalecimiento de las comunidades de CUDI?

El apoyo recibido de RedCLARA es clave para la implementación del servicio del VC Espresso, la disponibilidad y apoyo técnico facilitó y agilizó la integración de la herramienta a los espacios de colaboración.

Los coordinadores e investigadores que han utilizado el servicio de VC Espresso han quedado satisfechos y continúan haciendo uso del servicio.

¿Recomendarías el uso de esta herramienta por parte de otras RNIE?

Ampliamente

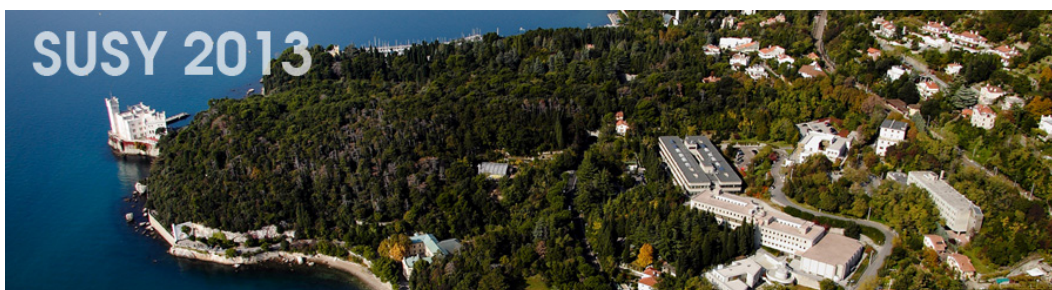
¿Tiene CUDI planes de integrar a futuro alguna otra herramienta de RedCLARA a su plataforma?

En CUDI pensamos implementar el servicio de Transferencia de Archivos Pesados, generando cuentas por espacio de colaboración.

# RedCLARA transmitió en vivo y directo las sesiones plenarias de la Conferencia SUSY 2013

Del 26 al 31 de agosto de 2013 en Trieste, Italia, se llevó a cabo la 21ª Conferencia Internacional en Supersimetrías y Unificación de Interacciones Fundamentales, SUSY 2013.

Tania Altamirano L.



El amplio programa incluyó 30 sesiones plenarias que gracias a un trabajo en conjunto entre el Centro Internacional de Física Teórica (International Centre for Theoretical Physics, ICTP), RedCLARA y la red nacional de Italia, GAAR, pudieron ser seguidas en vivo y directo a través del portal de RedCLARA.

Además, cada una de estas sesiones fueron grabadas y publicadas como material aquí: [http://susy2013.ictp.it/streaming\\_archive.html](http://susy2013.ictp.it/streaming_archive.html)

Más información sobre SUSY 2013: <http://susy2013.ictp.it/>

# Premio de la UE para mujeres innovadoras

Después de una exitosa primera edición en 2011, la Comisión Europea ha puesto en marcha la segunda edición del Premio UE para Mujeres Innovadoras para premiar a tres mujeres que han logrado notables innovaciones y las han llevado al mercado.

El concurso está abierto hasta el 15 de octubre 2013, a las 5:00 pm (hora de Bruselas), para todas las mujeres que han fundado o co-fundado su compañía y que algún punto de sus carreras han sido beneficiadas con los programas marco de investigación de la UE o por el programa marco de competitividad e innovación.

El primer premio es de 100.000 euros, el segundo, de 50.000 euros, y el tercero, de 25.000 euros.

Un panel independiente de jueces provenientes del mundo de las empresas y de la academia examinará y seleccionará a los tres ganadores que se anunciarán en la primavera de 2014.

Para más información, por favor visite: [http://ec.europa.eu/research/innovation-union/index\\_en.cfm?section=women-innovators&pg=home](http://ec.europa.eu/research/innovation-union/index_en.cfm?section=women-innovators&pg=home)

# Buscando construir acceso a capacidades de cómputo avanzado

SCALAC, el Servicio de Computación Avanzada para América Latina y el Caribe, es una iniciativa largamente esperada por los usuarios de computación de alto rendimiento en la América morena. Sobre ella conversamos con uno de sus líderes: Herbert Hoeger, PhD en Ciencias de la Computación, y activo impulsor de la e-Ciencia y las mallas computacionales en la región, quien desde la Universidad de Los Andes (Mérida, Venezuela), participó en las iniciativas GISELA, EELA-2 y EELA.

María José López Pourailly

1 de marzo de 2013, Bucaramanga, Colombia: representantes de cinco redes nacionales de Investigación y Educación de América Latina, junto a RedCLARA y a distintos centros de investigación y universidades de Latinoamérica y España suscriben la Declaración de Bucaramanga, con la intención de seguir colaborando en la construcción de los servicios de cómputo avanzado y conformar un Servicio de Computo Avanzado para América Latina y el Caribe (SCALAC). 28 agosto al 28 octubre 2013: SCALAC une a 10 instituciones de España y América latina para ofrecer recursos de Computación de Alto Rendimiento (CAR) a través de un llamado para proyectos, aplicaciones y desarrollos generados por los investigadores de toda la región.

Junto a la experiencia acumulada obtenida en el desarrollo de proyectos colaborativos para el desarrollo de mallas computacionales y e-Ciencia, como EELA, EELA-2 y GISELA, y a la observación de proyectos de integración de supercomputadoras, bases de datos y herramientas de alto costo empleadas de modo distribuido y sobre la base de sistemas abiertos (como el estadounidense Extreme Science and

Engineering Discovery Environment - XSEDE), la decisión de formar SCALAC se toma a partir de la reflexión y el trabajo colaborativo realizado por el Equipo de Transición de RedCLARA (CLARA-TT) que, creado en el marco de GISELA, buscaba la sostenibilidad de los servicios de computación avanzada para América Latina.

Uno de los investigadores que más latamente ha trabajado en el tema es Herbert Hoeger, involucrado desde el inicio del proyecto EELA en el desarrollo de la e-Ciencia en América Latina, con él hablamos sobre SCALAC.

¿Cuál es tu rol dentro de SCALAC?

Estoy colaborando en la construcción de la comunidad SCALAC, esto es: motivando los distintos centros de cómputo en América Latina a que colaboren y podamos ofrecer un servicio de cómputo avanzado a los investigadores de la región. Estas acciones se traducen en una coordinación/organización de reuniones, difusión y seguimiento de acuerdos y sobre todo en una permanente recolección de información, identificando proyectos y actores que puedan sumarse a la concreción de esta idea de



colaboración para reforzar las capacidades de nuestros investigadores.

¿SCALAC es una agrupación formal o es un proyecto que está buscando instaurarse como tal?

SCALAC se lanzó oficialmente en Bucaramanga, Colombia, en marzo de 2013, con el apoyo de RedCLARA. Es la continuación de un importante esfuerzo que se fue construyendo a través de proyectos de cooperación con la Comisión Europea. Entre estos importantes proyectos podemos mencionar EELA (Enabling Grids for E-science in Europe and Latin America), EELA2 (E-science grid facility for Europe and Latin America), GISELA (Grid Initiatives for e-Science virtual communities in Europe and Latin America) y ahora CHAIN (Co-ordination & Harmonisation of Advanced e-Infrastructures) y CHAIN REDS (Coordination & Harmonisation of Advanced e-Infrastructures for Research and Education Data Sharing). Como un compromiso para impulsar esta idea, la iniciativa SCALAC tiene el respaldo de las redes académicas de Argentina (InnovaRed), Colombia (RENATA), Costa Rica (RedCONARE), Ecuador (CEDIA) y México (CUDI). Centros de Brasil (SiNaPAD) y España (BSC, CETA-CIEMAT y CIEMAT) también participan en SCALAC.

¿Cuál es el objetivo fundamental de SCALAC?

Es la integración de una comunidad regional de investigadores y tecnólogos que combinan sus habilidades para ofrecer servicios de computación avanzada para la región y el resto del mundo.

Grupos de investigadores y tecnólogos de cada país ofrecen su tiempo, experiencia, recursos informáticos, así como también la infraestructura de redes de telecomunicaciones para lograr este propósito.

Los servicios de SCALAC se basan en una red virtual de centros de recursos establecida y distribuida en la región para el desarrollo de proyectos de e-Ciencia. Entre los servicios



que SCALAC busca construir está acceso a capacidades de cómputo avanzado tales como grid, computación en nube, supercomputación en arquitecturas escalables, visualización científica remota, repositorios de datos, entre otros.

¿Cuál es la importancia de SCALAC para América Latina y el Caribe y de qué modo se relaciona con las experiencias de EELA, EELA2 y GISELA?

SCALAC es la continuación de estos tres proyectos y heredó la estructura técnica y organizativa de GISELA. SCALAC busca integrar recursos computacionales y humanos para que los investigadores en Latino América puedan acceder a una gama más amplia de recursos, aplicaciones y conocimientos de los existentes localmente, permitiéndoles ser más productivos así como atacar problemas de impacto regional.

### ¿Cómo se financiará SCALAC?

El, si no el principal, reto que tenemos es la sustentabilidad. Por un lado existe el compromiso de apoyo inicial por parte de cinco redes académicas de América Latina (CEDIA, CUDI, InnovaRed, RedCONARE y RENATA) y por el otro, estamos adelantando un estudio de costos para compensar la participación de los centros de recursos. Si bien, hay mucho entusiasmo inicial, participación voluntaria y desinteresada de estos centros de Supercomputación, solo garantizaremos la sustentabilidad cuando podamos construir mecanismos por los cuales los investigadores beneficiados puedan cubrir los costos de operación de los centros proveedores de los servicios. En nuestra región no existen organismos financieros regionales que puedan soportar, aunque sea parcialmente, el arranque de un proyecto como éste. Por ello tenemos que ser muy creativos para garantizar la sustentabilidad del servicio.

### ¿Cuál es la importancia de la participación de RedCLARA en SCALAC?

RedCLARA juega un doble papel. El primero y más importante es la integración regional a través de una red dedicada de alta velocidad. Es decir, la garantía que los servicios disponibles en un centro de cómputo en la Argentina, puedan ser utilizados por un grupo de investigación en Costa Rica. Esto posibilita que servicios de computación ubicua del tipo grid puedan ser provistos por varios centros geográficamente distribuidos. En segundo lugar, la disponibilidad de grandes anchos de bandas permite transmitir importantes volúmenes de datos y realizar sesiones de visualización de datos remota.

### ¿Puedes contarnos de la Convocatoria para solicitudes de acceso a Recursos de Computación de Alto Rendimiento (CAR)?

SCALAC, con el soporte de los centros de cómputo BSC, CEDIA, CeNAT, CETA-CIEMAT, CIEMAT, SC3UIS y SINAPAD, lanzó una convocatoria para ofrecer recursos de cómputo de alto rendimiento a investigadores de la región. Durante CLCAR (Conferencia Latinoamericana de Computación de Alto Rendimiento) 2013 en San José, Costa Rica, se decidió que por ser la primera convocatoria, la misma es por invitación y no abierta, es decir, los distintos miembros de SCALAC ubicaran grupos de investigadores que serán invitados a participar con el fin de que se beneficien de los recursos ofrecidos y además nos ayuden a probar y a validar las distintas facilidades disponibles. Las observaciones de estos investigadores serán importantes para hacer los ajustes necesarios para minimizar inconvenientes en futuras convocatorias.

### ¿Cuáles son los pasos que dará o debería dar en el curso de un año SCALAC?

Toca trabajar buscando como norte confiabilidad, popularidad y sustentabilidad.

Hay que seguir con la integración de recursos de distintas instituciones y lograr que el servicio sea confiable. Que el servicio funcione y que exista apoyo/soporte para que los investigadores puedan ejecutar sus tareas.

Hay que apuntar al uso masivo de la e-infraestructura. Esto se traduce en aplicaciones adaptadas a las infraestructuras integradas así como impulsar los Science Gateway. Los Science Gateway son portales que permite a

los investigadores acceder a los recursos de cómputo y aplicaciones disponibles, ocultando las complejidades de lidiar directamente con la infraestructura, lo que hace su uso significativamente más sencillo. Esto tiene el potencial de atraer usuarios renuentes a invertir en el aprendizaje de los intrínsecos particulares del recurso requerido.

Hay que buscar fondos para los centros integrados en SCALAC. Hay que impulsar la participación en proyectos financiados por organismos locales e internacionales: COLCIENCIAS, CONACYT, CONICYT, Banco Mundial, Naciones Unidas, NSF, y en convocatorias como CyTED, de la Comisión Europea, Horizonte 20/20, Frida, por ejemplo.

Más información sobre SCALAC en:  
<https://comunidades.redclara.net/wiki/scalac>

# Agenda 2013

## OCTUBRE

2 - 4 | Reunión de Otoño de CUDI  
Campeche, México  
[http://www.cudi.edu.mx/otono\\_2013/](http://www.cudi.edu.mx/otono_2013/)

9 - 11 | Conferencia eChallenges e-2013  
Dublín, Irlanda  
<http://www.echallenges.org/e2013/>

14 - 18 | II Seminario Internacional ARCU-RED  
Por videoconferencia  
<http://www.renata.edu.co/index.php/renata-en-vivo/5435-ii-seminario-internacional-arcu-red.html>

15 - 18 | EDUCAUSE 2013  
California, Estados Unidos  
<http://www.educause.edu/annual-conference>

21 - 25 | LACLO 2013, Octava Conferencia Latinoamericana de Objetos y Tecnologías de Aprendizaje  
Valdivia, Chile  
<http://www.laclo.org/laclo2013>

## NOVIEMBRE

6 - 8 | ICT 2013  
Vilna, Lituania  
<http://ec.europa.eu/digital-agenda/en/ict-2013>

13 | Taller en conjunto ei4Africa / CHAIN-REDS  
Kigali, Ruanda  
<http://ei4africa.eu/2013/08/20/joint-ei4africa-chain-reds-workshop/>

17 - 22 | SC13 | Supercomputing  
Denver, Colorado, Estados Unidos  
<http://sc13.supercomputing.org/>

## DICIEMBRE

3-6 | Conferencia Internacional Sobre Computación Científica 2013  
Paphos, Chipre  
<http://cyprusconferences.org/csc2013/index.php>



La Editora desea dejar en claro que las declaraciones realizadas u opiniones expresadas en esta publicación, son de exclusiva responsabilidad de quienes las aportaron y no puede considerarse que ellas representen la visión de RedCLARA.